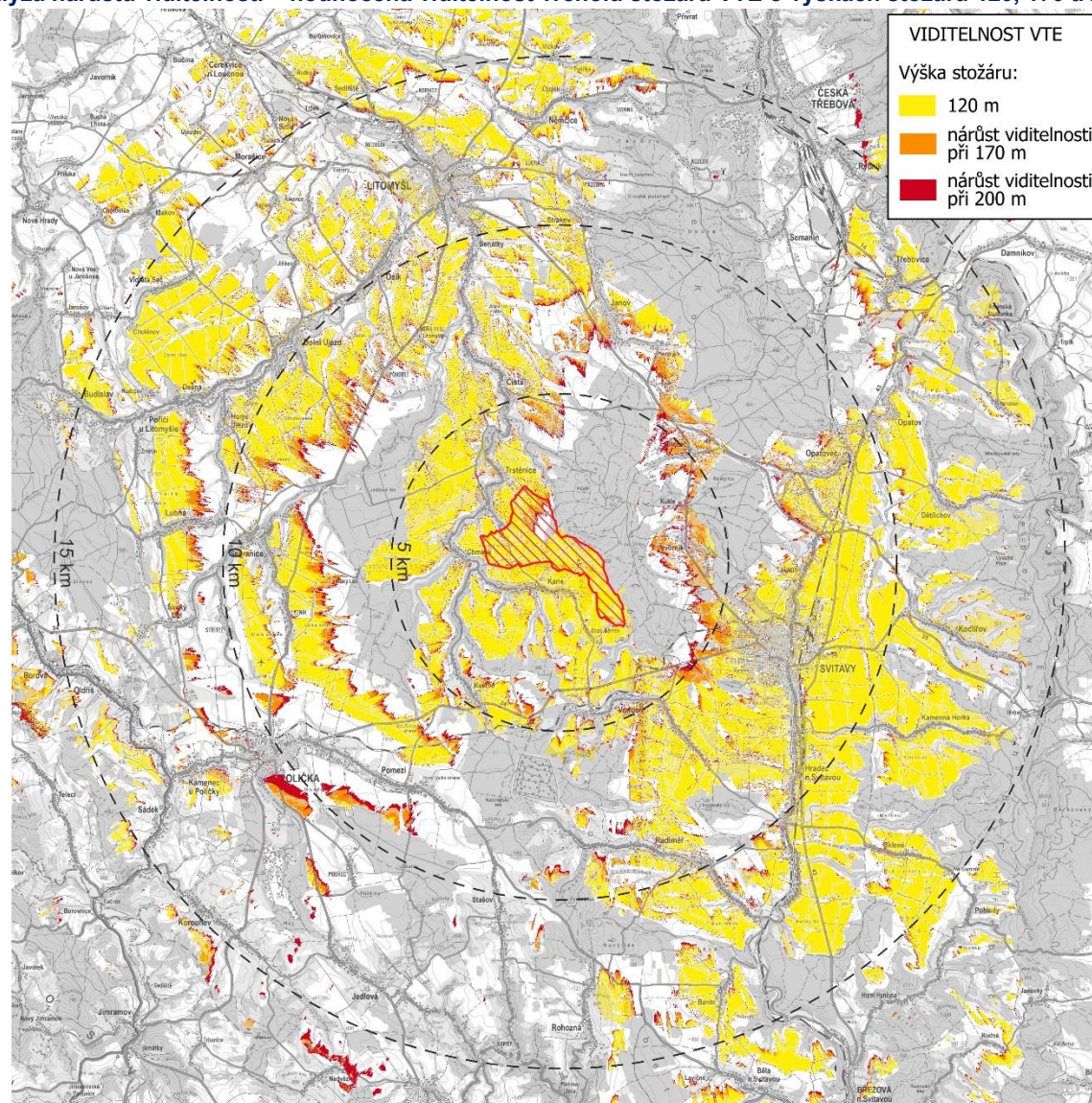


Analýza nárůstu viditelnosti – hodnocena viditelnost vrcholu stožáru VTE o výškách stožáru 120, 170 a 200 m.



Potenciální vlivy uplatnění Z2ÚRP na jednotlivé složky životního prostředí			Vliv při uplatnění podmínek a zmírňujících opatření ÚO
Sídla – obyvatelstvo, hluk a veřejné zdraví:	<p>Nejbližší zástavba: Trstenice, Chmelík, Karle, Ostrý Kámen. Do vzdálenosti 500 m od AO se nenacházejí stavby pro bydlení ani rekreační objekty s č. p. nebo č. ev. Předpokládaný zdroj hluku: max. 106 dB na jednu VTE, požadavek na vzdálenost od obytné zástavby min. 500 m (předpokládaná hluková zátěž v takové vzdálenosti cca 37 dB). Není předpoklad překračování hlukových limitů, možnost obtěžování v okrajové zástavbě v noční době. Vlivy na veřejné zdraví zanedbatelné. Hlukové vlivy v době výstavby jen z dopravy – zanedbatelné.</p> <p>Z hlediska stroboskopického efektu nelze vyloučit v místech viditelnost VTE od obytné zástavby vystavení obyvatelstva flicker efektu se zanedbatelným vlivem na veřejné zdraví.</p> <p>Podmínky a zmírňující opatření ÚO: Negativním vlivům předcházeno vymezením AO nad 500 m od zástavby. Podmínka na podrobnou hlukovou studii působení hluku na obytnou zástavbu (chráněné venkovní prostory) zahrnující kumulativní působení ostatních existujících a povolených zdrojů hluku. Podmínka pro navazující řízení na zpracování studie působení stroboskopického efektu na obytnou zástavbu.</p> <p>Opatření SEA: Navržené podmínky a zmírňující opatření ÚO řešeny dostatečně, bez dalšího návrhu dle SEA.</p>		0
Účinek	Přímý, zanedbatelný	Čas / Trvání	Zanedbatelný ve všech časových řadách
Klima a ovzduší:	<p>Vlivy na ovzduší v době výstavby zanedbatelné (prašnost při přesunu zemin, emise ze spalování PHM, sekundární prašnost), v době provozu mírně pozitivní z důvodu náhrady spalovacích zdrojů při výrobě el. energie.</p> <p>Podmínky a zmírňující opatření ÚO: Vliv zanedbatelný, podmínky nestanoveny.</p> <p>Opatření SEA: Bez dalšího návrhu dle SEA.</p>		0 / +1
Účinek	Přímý zanedbatelný v době výstavby, nepřímý mírně pozitivní v době provozu	Čas / Trvání	Krátkodobý 0, dlouhodobý +1
Příroda a biologická rozmanitost:	<p>Nejbližším cenným územím ve vztahu k dotčené AO je PP Sněženky ve Vysokém lese, 2,9 km Z od AO. Předmětem ochrany PP jsou zamokřené ekosystémy s bohatým výskytem sněženky podsněžníků. Ovlivnění ZCHÚ lze vyloučit.</p> <p>Z provedeného biologického posouzení vyplývá pro hodnocenou AO následující:</p> <p>Na území AO se nachází fragmenty habitatu 6510 Nížinné sečené louky, plocha habitatu 6210* Polopřirozené suché trávníky a facie křovin na vápnitých podložích a 9130 Bučiny asociace Asperulo-Fagetum. Dle posouzení jsou velmi cenné fragmenty luk s mokřady ve V části AO, dotčení ostatních přírodních stanovišť je klasifikováno jako zanedbatelné. ÚO stanovuje podmínku ochrany mokřadů, neumísťování záměrů vyjma nezbytné infrastruktury. Dopad záměrů na VTE lze uvažovat jako potenciálně mírně negativní.</p> <p>Výskyty všech zvláště chráněných druhů rostlin jsou dle posouzení v území vázány na nivy potoků a většinově mokřadní lesní okraje a lesní loučky, tj. biotopy vylučující stavbu OZE. V dotčené AO se dle NDOP nevyskytují nálezy ZCHD rostlin pouze v jižním cípu AO (vemeník dvoulistý, zvonečník hlavatý, pětiprstka žežulník), z bezobratlých lze uvést motýly (modrásek bahenní, ohniváček černočerný) či drobných obratlovců. Významný negativní vliv na vzácné a ohrožené druhy rostlin, bezobratlých či drobných obratlovců lze vyloučit. V AO a blízkém okolí se nachází citlivé druhy ptáků: moták lužní, krkavec velký, křepelka polní aj. Střety s jedinci ptáků jsou v AO v rámci podmínek ÚO obecně minimalizovány prostřednictvím specifikace technických parametrů VTE, organizačních opatření a monitoringu mortality. Dle map citlivosti ptáků se území nachází mimo oblast extrémního či vysokého rizika k VTE.</p>		-1

	<p>Nejbližší výskyty koncentrace citlivých druhů netopýrů se dle ČESON nachází cca 2,7 km JV od AO. V AO lze uvažovat výskyt citlivých druhů netopýrů (netopýr velký, netopýr hvízdavý, netopýr nejmenší aj.). Minimální ochranná zóna kolem každé význačné lokality u VTE by dle ČESON měla činit 3 km. Způsob ochrany letounů bude dle ÚO nastaven po monitoringu letové aktivity netopýrů, který bude provozovatel povinen zajistit. Lze očekávat potenciálně mírně negativní vliv.</p> <p>Podmínky a zmírňující opatření ÚO: Negativním vlivům předcházeno vymezením AO mimo hlavní přírodně cenné lokality. Nastaveny podmínky ochrany pro mokřady, prameniště, rašelinště, vodní plochy a toky – tj. realizace ve vzdálenosti min. 8 metrů od břehové hrany. Nastaveny podmínky pro ochranu ptáků, nastaveny provozní podmínky ptáky a netopýry. Nastaveny podmínky pro ochranu hmyzu v osvětlení VTE (doba osvětlení, spektrum).</p> <p>Opatření SEA: Navržené podmínky a zmírňující opatření ÚO řešeny dostatečně, bez dalšího návrhu dle SEA.</p>			
Účinek:	Přímý, mírně negativní	Čas / Trvání:	Krátkodobé -1, dlouhodobé -1	
Krajinný ráz:	<p>Z analýzy viditelnosti vyplývá, že záměr bude v okruhu 10 km (zřetelná viditelnost) viditelný z většiny okolních obcí a z okolní zemědělské krajiny (viz mapa). Nejvíce patrný budou VTE z obcí Karle, Trstenice, Chmelík, dále z části Svitav a okolí, Opatovce, Horní a Dolní Újezd a částí Poličky.</p> <p>Dle Bukáčka (2025) byla AO z hlediska vhodnosti zhodnocena jako zóna je spíše vhodná (3), tj. zóna je vymezena tak, že nezasahuje významné hodnoty rázu krajiny daného území, jejichž ochrana by měla být zajišťována na národní nebo nadregionální úrovni. Screening doporučuje ochranu obrazu města Polička.</p> <p>Záměr s ohledem na vzdálenost od státní hranice (přes 40 km s Polskem) neovlivňuje krajinný ráz za státní hranicí.</p> <p>Dle ZÚR Pardubického kraje spadá AO do krajinného typu krajina zemědělská a do krajiny 03 Litomyšsko-Poličsko. V krajině zemědělské převažují výrazně kulturní biotopy. V krajině 03 Litomyšsko-Poličsko je cílovou kvalitou harmonická krajina pahorkatin se stabilizovanou různorodou sídelní strukturou s městskými centry Litomyšl a Polička a řadou menších venkovských sídel. Hodnotnější části krajiny jsou Kozlovský hřbet jako významný krajinný předěl a vymežující horizont a zachované vizuální charakteristiky krajiny se siluetami měst Litomyšl (10 km) a Polička (9 km). Další hodnotnější objekty se nacházejí v MPZ Svitavy.</p> <p>Výstavbou větrných elektráren lze předpokládat narušení krajinných hodnot území. Větrné elektrárny jsou stavební dominantou, která bude vizuálně patrná v širokém okruhu a ovlivní krajinné scénérie v území. S ohledem na charakter předpokládaných záměrů v AO se tomuto působení nelze vyhnout. Lokalita je pohledově exponovaná, v širším okruhu na hranici zřetelné viditelnosti se nacházejí města s historicky hodnotnými centry, primárně Polička a Litomyšl. Z důvodu zmírnění vlivů byla redukována maximální výška VTE. V území se již VTE nachází (Karle, Janov), nejedná se tedy o nový prvek v území. Lze očekávat potenciálně mírně negativní vliv.</p> <p>Podmínky a zmírňující opatření ÚO: V rámci ochrany krajinného rázu byl stanoven limit max. výšky VTE včetně rotoru na 185 m. Stanoveny podmínky na půdorysnou výměru areálů a výšku objektů určených pro skladování elektřiny a požadavky na využití tlumených, přírodních a neutrálních barev u vedlejších staveb a oplocení.</p> <p>Opatření SEA: Navržené podmínky a zmírňující opatření jsou v ÚO řešeny s ohledem na charakter záměru v adekvátním rozsahu. V rámci posouzení SEA nejsou navržena další zmírňující opatření.</p>			-1
Účinek:	Přímý – mírně negativní	Čas / Trvání:	Dlouhodobý mírně negativní	
Krajina – ÚSES, migrační prostupnost, zeleň	<p>V AO se nenachází ÚSES nadregionální či regionální úrovně, v ÚP obcí je vymezena síť lokálního ÚSES. Ochrana ÚSES je v rámci podmínek ÚO zajištěna podmínkou neumisťování záměrů VTE v prvcích ÚSES, vyjma nezbytných křížení liniové dopravní a technické infrastruktury s biokoridory.</p>			-1

mimo les, prostupnost pro člověka:	<p>Do AO marginálně zasahuje biotop vybraných zvláště chráněných druhů velkých savců, migrační koridor. Vzhledem k robustnímu vymezení koridoru a jeho charakteru (zalesněný hřbet), ale s ohledem na dotčení biotopu vybraných zvláště chráněných druhů velkých savců lze na předměty ochrany využívající biotop předpokládat mírně negativní vliv.</p> <p>V dotčené AO se nachází drobná krajinná zeleň – vzrostlá liniová vegetace, skupiny dřevin. V rámci výstavby lze očekávat odstranění části porostů (přístupové komunikace a manipulační plochy). V dotčené AO se nenacházejí památné stromy. V ÚO je stanovena podmínka ochrany mimolesní zeleně včetně kompenzace případných záborů, je dále stanovena výjimka v oblasti pro vzrostlou liniovou zeleň podél účelových komunikací. Lze očekávat zanedbatelný až nulový vliv.</p> <p>Zařízení pro ukládání elektřiny mají obvykle podobu jednoho nebo více lodních kontejnerů, často v oploceném areálu, přičemž kapacita jednotlivých realizovaných úložišť, a tím i jejich plošná výměra, se v posledních letech dynamicky zvyšuje. V rámci ÚO je stanovena podmínka max. výměry areálů určených pro skladování elektřiny, a to do 0,06 ha v rámci jednoho záměru OZE a 0,7 ha pro celou AO. Prostupnost krajiny pro člověka by neměla být omezena, naopak lze očekávat mírně pozitivní vliv realizací nových přístupových komunikací.</p> <p>Podmínky a zmírňující opatření ÚO: Stanovena podmínka ochrany ÚSES vyjma nezbytného křížení infrastruktury s biokoridory. Stanovena podmínka ochrany drobné krajinné zeleně.</p> <p>Opatření SEA: Navržené podmínky a zmírňující opatření ÚO řešeny dostatečně, bez dalšího návrhu dle SEA.</p>			
Účinek	Přímý mírně negativní	Čas / Trvání	Dlouhodobý, trvalý mírně negativní	
Zemědělský půdní fond:	<p>Přítomnost ZPF v I. a II. třídě ochrany. Záborů také v III. a V. třídě ochrany, převažuje zábor ve III. tř. ochrany. S ohledem na velmi nízký rozsah záborů ve vyšší třídě ochrany dále neřešeno. V případě VTE a doprovodných staveb (rozvoden, úložišť el. energie, komunikací apod.) v AO je zábor pro zajištění bezpečnosti hodnocen jako považován za trvalý. Uplatnění AO nebude mít vliv na ekologické funkce půdy. Zábor půdy je s ohledem na relativně malou výměru a na rozlohu zemědělské půdy v AO a jejím okolí považován za mírně negativní vliv.</p> <p>Podmínky a zmírňující opatření ÚO: Stanovena podmínka pro zachování funkčnosti stávajících meliorací. Stanoveny podmínky pro zajištění zemědělského hospodaření a funkčnosti protierozních opatření.</p> <p>Opatření SEA: Navržené podmínky a zmírňující opatření ÚO řešeny dostatečně, bez dalšího návrhu dle SEA.</p>			-1
Účinek	Přímý mírně negativní	Čas / Trvání	Trvalý mírně negativní	
PUPFL:	<p>Zastoupení lesních porostů je v AO velmi nízké, nachází se zde lesy hospodářské lesy. U PUPFL nastane dočasný zábor pro přístupové komunikace v rozsahu max. 1000 m². Pro umístění samotných VTE je dočasný zábor PUPFL 400 m² pro jednu VTE. Vliv zanedbatelný v době výstavby a po celou dobu existence VTE. Potenciální trvalý vliv (výstavba rozvoden apod. jako trvalých staveb) je zanedbatelný. Uplatnění AO nebude mít vliv na ekologické funkce lesa. Malé plošky lesa zvláštního určení jsou z AO vyjmuty, nebudou v nich umístovány záměry OZE ani související stavby technické infrastruktury (viz mapa hodnoceného návrhu AO, resp. výkres ÚO AO a podmínka ÚO).</p> <p>Podmínky a zmírňující opatření ÚO: Vliv zanedbatelný, stanovena podmínka, že v ploše lesa zvláštního určení nebudou umístovány záměry OZE ani související stavby technické infrastruktury, resp. LZU jsou z AO vyjmuty. Další podmínky nestanoveny.</p> <p>Opatření SEA: Bez dalšího návrhu dle SEA.</p>			0
Účinek	Přímý zanedbatelný	Čas / Trvání	Trvalý zanedbatelný	

Povrchové a podzemní vody:	<p>AO je vymezena mimo záplavová území a mimo plochy povrchových vod a nevede ke zhoršení odtokových poměrů v území. Nenacházejí se zde ochranná pásma vodních zdrojů. Odpadní vody nevznikají, spotřeba vody je zanedbatelná jen v době výstavby, v době provozu nulová. Dešťové vody budou i nadále zasakovat do terénu v těsné blízkosti VTE a souvisejícího zařízení. Vlivy na povrchové a podzemní vody mohou nastat jen v době výstavby vlivem havárie vozidel nebo stavebních mechanismů (vliv je statisticky nepravděpodobný), při provozu může potenciálně nastat únik mazadel a trafoolejů – zanedbatelný vliv. Toto bude řešeno v navazujícím řízení zpracováním havarijních plánů, zajištěním sanačních prostředků.</p> <p>Vlivy na podzemní vody se předpokládají nulové nebo zanedbatelné. VTE jsou zakládány v malé hloubce pod terénem (2-4 m), s betonáží v malé ploše (cca 400 m²) a obvykle na vyvýšených místech. Z hlediska plošných i lokálních vlivů se jedná o hloubku a plochu, která nemůže proudění vod v území sledovatelným způsobem ovlivnit, v zanedbatelné míře se negativně může projevit jen v při povrchovém kolektoru v době výstavby.</p> <p>Podmínky a zmírňující opatření ÚO: Stanovena podmínka na ochranu mokřadů, pramenišť, vodních ploch a toků vyjma nezbytných křížení liniové dopravní a technické infrastruktury s vodním tokem.</p> <p>Opatření SEA: Navržené podmínky a zmírňující opatření ÚO řešeny dostatečně, bez dalšího návrhu dle SEA.</p>			0
Účinek	Přímý zanedbatelný	Čas / Trvání	Krátkodobý zanedbatelný, dlouhodobý a trvalý nulový	
Horninové prostředí:	<p>VTE jsou zakládány v malé hloubce pod terénem (2-4 m), s betonáží v malé ploše (cca 400 m²) – z hlediska vlivu na horninové prostředí je vliv hodnocen jako zanedbatelný. AO je vymezena mimo ložiska nerostných surovin a mimo svahové deformace nacházející se v území. Vliv je hodnocen jako nulový.</p> <p>Podmínky a zmírňující opatření ÚO: Vliv zanedbatelný, podmínky nestanoveny.</p> <p>Opatření SEA: Bez dalšího návrhu dle SEA.</p>			0
Účinek	Přímý zanedbatelný	Čas / Trvání	Krátkodobý zanedbatelný	
Hmotné statky:	<p>VTE budou dle ÚO umístovány mimo kontakt s obytnou zástavbou, potenciální dosah vlivů vibrací nebo havárií na hmotné statky se nepředpokládá. Vliv je hodnocen jako nulový v době výstavby i v době existence a provozu VTE. JV od Trstěnic je v údolnici suchá nádrž, lokalizace záměru zde není předpokládána, částečně řešeno podmínkami pro ochranu okolí vodotečí a vodních ploch. Jiné sledované hmotné statky se nevyskytují.</p> <p>Podmínky a zmírňující opatření ÚO: Vliv nulový, podmínky nestanoveny.</p> <p>Opatření SEA: Bez dalšího návrhu dle SEA.</p>			0
Účinek	Nulový	Čas / Trvání	Nulový ve všech časových řadách	
Kulturní a historické hodnoty:	<p>Za hlavní kulturní hodnoty v území v dosahu zřetelné viditelnosti lze považovat MPR Litomyšl s NKP Zámek v Litomyšli – součást UNESCO (10 km), MPZ Polička s NKP Kostel sv. Jakuba Většího s rodnou světničkou Bohuslava Martinů a NKP Radnice (9 km JZ), MPZ Svitavy (5 km), NKP Usedlost čp. 171 v Čisté (3 km S). Nepřímo je mírně negativně ovlivňován vizuální efekt těchto objektů v krajině.</p> <p>S ohledem na charakter předpokládaných záměrů v AO se tomuto působení nelze zcela vyhnout. V rámci snížení vizuálního ovlivnění hodnot byl stanoven limit max. výšky VTE včetně rotoru na 185 m. Podmínky a zmírňující opatření ÚO: Nastavena podmínka pro max. výšku VTE z důvodu ochrany krajinného rázu a kulturních hodnot v území (Polička, Svitavy, Litomyšl). Stanovena podmínka ochrany nemovitých kulturních památek.</p> <p>Opatření SEA: Navržené podmínky a zmírňující opatření ÚO řešeny dostatečně, bez dalšího návrhu dle SEA.</p>			-1

Účinek	Nepřímý mírně negativní	Čas / Trvání	Dlouhodobý a trvalý mírně negativní
Kumulativní a synergické vlivy			
Přehled relevantních záměrů v území s potenciální kumulací/synergií:	PÚR/ZÚR:	V zájmovém území a nejbližším okolí nejsou plánovány žádné záměry dle PÚR a ZÚR.	
	Další:	V navržené AO a v okolí do 2 km od ní se nenacházejí významné zdroje hluku nebo emisí (průmyslová zástavba, lomy, dálnice a silnice I. třídy, letiště, železniční trati regionálního nebo nadregionálního významu). Kumulace s dalšími navrhovanými akceleračními oblastmi v území Poličska-Svitavska. Tři stávající VTE poblíž AO o výšce cca 100 m.	
Hodnotící komentář k potenciálním vlivům:	Předpoklad kumulace vlivů na krajinný ráz, respektive vizuální charakteristiky území, s ostatními stávajícími a navrženými AO v území. VTE se již v daném území nacházejí, nejedná se tedy o nový prvek v území, které je již ovlivněno. Kumulativní vlivy na krajinný ráz lze považovat za mírné. Bez dalších kumulativních vlivů. Synergické vlivy nebyly zjištěny. Podmínky a zmírňující opatření ÚO: V rámci ochrany krajinného rázu byl stanoven limit max. výšky VTE včetně rotoru na 185 m. Stanoveny podmínky na půdorysnou výměru areálů a výšku objektů určených pro skladování elektřiny a požadavky na využití tlumených, přírodních a neutrálních barev u vedlejších staveb a oplocení. Opatření SEA: Podmínky a zmírňující opatření stanovená v rámci územního opatření pro ochranu KR jsou stanoveny dostatečně, respektive adekvátně k možnostem opatření pro tento typ staveb. Bez dalšího návrhu dle SEA.		-1
Účinek	Kumulativní mírně negativní	Čas / Trvání	Kumulativní mírně negativní
Potenciální vlivy přesahující státní hranice:	AO je navržena ve vzdálenosti cca 40 km od hranice s Polskem, bez vlivů. Zanedbatelný až mírně pozitivní vliv k ochraně klimatu uplatnění AO se uplatní v globálním měřítku, tedy i z hlediska přeshraničního působení. Bez vlivů na další složky ŽP. Podmínky a zmírňující opatření ÚO: Bez negativních a významně pozitivních přeshraničních vlivů, podmínky nestanoveny. Opatření SEA: Bez dalšího návrhu dle SEA.		0/+1
Zhodnocení dostatečnosti podmínek a zmírňujících opatření stanovených v návrhu územního opatření (ÚO)			
Z výše uvedeného hodnocení vyplývá, že podmínky a zmírňující opatření stanovená v rámci územního opatření pro ochranu jednotlivých složek životního prostředí jsou stanoveny dostatečně, respektive adekvátně k možnostem opatření pro tento typ staveb. V rámci SEA hodnocení proto nejsou navrhována další opatření pro prevenci, zmírnění nebo minimalizaci negativních vlivů na životní prostředí a veřejné zdraví. X – Bez dalších doporučení dle SEA			
Závěry a doporučení			
Za mírný negativní vliv uplatnění AO lze považovat ovlivnění krajinného rázu širšího území především z důvodu vizuálního ovlivnění hodnot koncentrovaných ve městech Polička a Svitavy (a 10 km vzdálený Litomyšl). Větrné elektrárny jsou výškovou dominantou, která bude vizuálně patrná v širokém okruhu a ovlivní krajinné scenérie a charakteristiky v území. Mírně negativní vlivy jsou identifikovány také z hlediska biodiverzity a krajiny, zemědělského půdního fondu a kulturních a historických hodnot, kdy na potenciální rizika reagují podmínky stanovené v územním opatření. Lze také předpokládat kumulativní mírně negativní vlivy jak na krajinný ráz, tak na další charakteristiky ŽP v území, ve spolupůsobení dalších stávajících a plánovaných větrných elektráren již přítomných v území. Nejedná se o nový zásah do území, které je již existencí VTE ovlivněné. Vlivy na ostatní složky životního prostředí jsou i pozitivní, zanedbatelné nebo nulové. Bez negativních a významných pozitivních přeshraničních vlivů. Nebyl identifikován významně negativní vliv na jednotlivé složky životního prostředí. Navržená akcelerační oblast včetně územního opatření je akceptovatelná.			

Monitoring vlivů – návrh ukazatelů:	Ukazatel	Jednotka	Poznámka, četnost sledování, kdo sleduje, vztah ke složkám ŽP
	Skutečný instalovaný výkon OZE v AO	MW	Celkový instalovaný výkon všech VTE v AO, četnost: v souladu se zprávou o uplatňování ÚRP, sleduje MPO, vztah: klima, zdroj: ÚAP ČR a jednotlivých krajů, data MPO
	Skutečný počet VTE v AO	Počet (ks) a výška horní úvrati (m)	Skutečný počet VTE a jejich výšky. četnost: v souladu se zprávou o uplatňování ÚRP, sleduje MPO, vztah: k ochraně KR, zdroj: ÚAP ČR a jednotlivých krajů, data MPO
	Zábory ZPF způsobených záměry a navazující infrastrukturou	m ²	Skutečné zábory ZPF (ha), četnost: v souladu se zprávou o uplatňování ÚRP, sleduje MPO, vztah: k ochraně ZPF, zdroj: zdroj: ÚAP ČR a jednotlivých krajů, data MPO
	Zábory PUPFL způsobených záměry a navazující infrastrukturou	m ²	Pouze v případě zásahu do lesních porostů. četnost: v souladu se zprávou o uplatňování ÚRP, sleduje MPO, vztah: k ochraně PUPFL, zdroj: ÚAP ČR a jednotlivých krajů, data MPO
	Souhrnné výstupy monitoringu mortality ptáků	Závěry monitoringu	Souhrnná zpráva z monitoringu mortality ptáků v akcelerační oblasti včetně navržených opatření a zhodnocení jejich uplatnění, četnost: v souladu se zprávou o uplatňování ÚRP, zdroj: Monitoring provozovatelů VTE
	Souhrnné výstupy akustického monitoringu letové aktivity netopýrů	Závěry monitoringu	Souhrnná zpráva z monitoringu netopýrů v akcelerační oblasti včetně navržených opatření a zhodnocení jejich uplatnění, četnost: v souladu se zprávou o uplatňování ÚRP, zdroj: Monitoring provozovatelů VTE
Hmotný majetek, krajinný ráz, kulturní a historické hodnoty – monitoring pro předpokládané vizuální ovlivnění nelze stanovit.			